

DURÉE DE FONCTIONNEMENT (batterie complètement chargée et usage continu)**Avec batterie NiMH**

Ampoule	
6W	8h
10W	5h

Avec batterie NiCd

Ampoule	
6W	5h 20min
10W	3h

La durée de fonctionnement en continu pour une LED de signalisation est de plus de 18 heures.

Sélectionnez l'ampoule en fonction de la durée de fonctionnement de la lampe ou des exigences de service. La durée de fonctionnement diminue lorsque la puissance lumineuse augmente. Employez uniquement les ampoules fournies et testées par des distributeurs MICA.

CARACTÉRISTIQUES TECHNIQUES

Batterie -----	NiCd 6V 5,5Ah
-----	NIMH 6V 8,5Ah
Lentille en verre -	109,5 x 5mm
Réflecteur -----	aluminium
Température de service	-20°C à +40°C
Classe de protection	IP-66
Dimensions (h x w x l)	121 x 121 x 216mm
Poids -----	batterie NiCd: 1,4kg & batterie NiMH: 1,5kg

CONDITIONS DE GARANTIE

Les lampes et supports chargeurs MICA sont garantis un an à partir de la date d'achat. La garantie couvre les éventuels défauts de fabrications et des matières premières et s'applique en général selon les conditions de garantie. La garantie est annulée si les valeurs de contrôle des composants électroniques ont été modifiées ou si les composants ont été endommagés d'une façon ou d'une autre. Lors d'une intervention du service après-vente, remettez la lampe avec le support chargeur ainsi qu'une copie de la preuve d'achat. N.B. La nouvelle fixation/batterie de la lampe MICA doit être utilisée ou être rechargée trois (3) mois après fabrication.

LAMPES ET ACCESSOIRES - SÉRIE MICA

La société Mica Elektro Oy LTD est spécialisée dans la conception et la fabrication de lampes et d'éclairages de sécurité rechargeables MICA de haute qualité. Contactez-nous pour connaître votre distributeur MICA le plus proche. **Vous pourrez également découvrir nos produits à travers le site Internet www.mica.fi**

MICA ML-600/1/2	Gamme de petites lampes manuelles rechargeables
MICA SL	Lampes frontales et de casque
MICA HL-150/200	Lampes frontales et de casque pour usage professionnel
MICA IL-80 ATEX	Lampe frontale pour zones explosives
MICA IL-80 ATEX em	Modèle Ex pour installations d'éclairage de sécurité
MICA HL-800 ATEX	Lampes frontales et de casque pour zones explosives
MICA ML-800 ATEX	Petites lampes manuelles pour zones explosives

COORDONNÉES DU FABRICANT

MICA ELEKTRO OY LTD.
PL 42, FIN-00381 Helsinki FINLANDE
Tél. +358(0)9 561 7666 Fax +358 (0)9 561 76688
Internet : www.mica.fi Courriel : info@mica.fi

© 3-2006 MICA ELEKTRO OY LTD. Nous nous réservons le droit de modifier les informations contenues dans ce mode d'emploi sans préavis.

— mica - halogen —[®]

Manuel d'utilisation des lampes manuelles MICA IL-61 et IL-61 NiMH

Lisez attentivement ce manuel pour profiter pleinement des avantages de votre lampe MICA. Conservez-le afin de pouvoir le consulter plus tard.

INTRODUCTION

La batterie se décharge lorsqu'elle est inutilisée. La lampe doit être chargée au moyen du support chargeur MICA ILC avant sa mise en service. Le temps de charge de la batterie est de 8 à 11 heures en fonction de la température de la batterie et de sa capacité. Une nouvelle batterie atteint sa capacité de charge totale après environ 10 cycles de charge et décharge.

Note : avant sa mise en service, la lampe doit être chargée sans interruption dans le chargeur support durant au moins 12 heures !



— mica - halogen —[®]

MICA ELEKTRO OY LTD.

Tel: +358-9-561 7666 Fax: +358-9-561 76688

Courriel: info@mica.fi Internet: www.mica.fi

— mica —
e l e k t r o

UTILISATION

Les boutons poussoirs à contrôle électronique permettent d'allumer et d'éteindre la lampe (**interrupteur "A"** à l'avant de la poignée) ainsi que d'alterner la source lumineuse entre une ampoule halogène et des LED de signalisation (**commutateur "B"** situé en dessous). L'état de charge de la batterie est signalé par une barre de témoins lumineux sous la poignée de la lampe. Quand un seul des quatre témoins lumineux est allumé et que l'ampoule halogène de la lampe ou les LED de signalisation commencent à clignoter à 15 secondes d'intervalle, cela signifie que la batterie est pratiquement déchargée (env. 10 à 20 minutes d'éclairage restantes). L'électronique déconnecte automatiquement la lampe avant d'entrer en décharge profonde nuisible à la batterie. La lampe peut encore être employée pour une courte durée en cas d'urgence, mais en réduisant dans ce cas la durée de vie de la batterie. La durée de fonctionnement complète de la batterie dépend de l'ampoule, de la puissance d'émission sélectionnée et de la capacité de la batterie. La durée de fonctionnement totale de la lampe est prolongée lorsqu'elle est employée durant de courts intervalles.

IMPORTANT LORS DE L'UTILISATION

Pour assurer une durée de vie maximale de la batterie, il est bon de décharger complètement la lampe de temps à autre en la laissant allumée jusqu'à ce qu'elle s'éteigne automatiquement. Il convient en particulier de décharger les batteries NiCd environ une fois par mois. On évite ainsi l'effet mémoire de la batterie, qui réduit la durée de fonctionnement de la lampe. La durée de fonctionnement de la lampe diminue également avec l'âge de la batterie. Si la durée de fonctionnement est significativement réduite par rapport aux valeurs du graphique même lorsque la batterie a été complètement chargée, la batterie doit être remplacée. Note : les batteries NiMH ne peuvent pas être employées dans la lampe NiCd !

CHARGE et STOCKAGE

Les lampes sont mises en charge dans un support chargeur MICA ILC. Le type de la batterie installée est indiqué sur la plaque d'identification de la lampe. Toutes les lampes IL doivent être conservées dans le support lorsqu'elles ne sont pas employées. Les supports chargeurs MICA maintiennent la batterie en charge pour qu'elle soit toujours prête à l'emploi. Veuillez lire aussi attentivement le manuel d'instruction du support chargeur ! Note : le chargement de lampes équipées de batteries NiMH avec d'anciens supports chargeurs MICA IL-35 doit être formellement interdit !

ENTRETIEN

Manipulez prudemment l'ampoule et le réflecteur car les impuretés introduites diminuent la puissance lumineuse ainsi que la durée de vie de l'ampoule. Le réflecteur et l'ampoule peuvent être nettoyés avec un chiffon propre et une solution adaptée. Lors du démontage de la lampe, soyez particulièrement attentif au placement des câbles et au respect des polarités. *Durant la période de garantie, le remplacement de pièces ne peut être effectué que par un représentant MICA-Service et seules des pièces de rechange MICA originales peuvent être employées.*

Remplacement de l'ampoule: Coupez d'abord le courant (interrupteur A en fonctionnement) et assurez-vous que les lumières du niveau de charge de la batterie des lampes sont éteintes. Pour remplacer l'ampoule, dévissez l'anneau de blocage et déposez la lentille en verre en la tenant par son bord. Lorsque vous dévissez l'anneau de blocage de l'ampoule et déposez ou remplacez l'ampoule, couvrez vos doigts avec un chiffon propre. Si vos mains entrent en contact avec l'ampoule, nettoyez-la avec une solution appropriée.

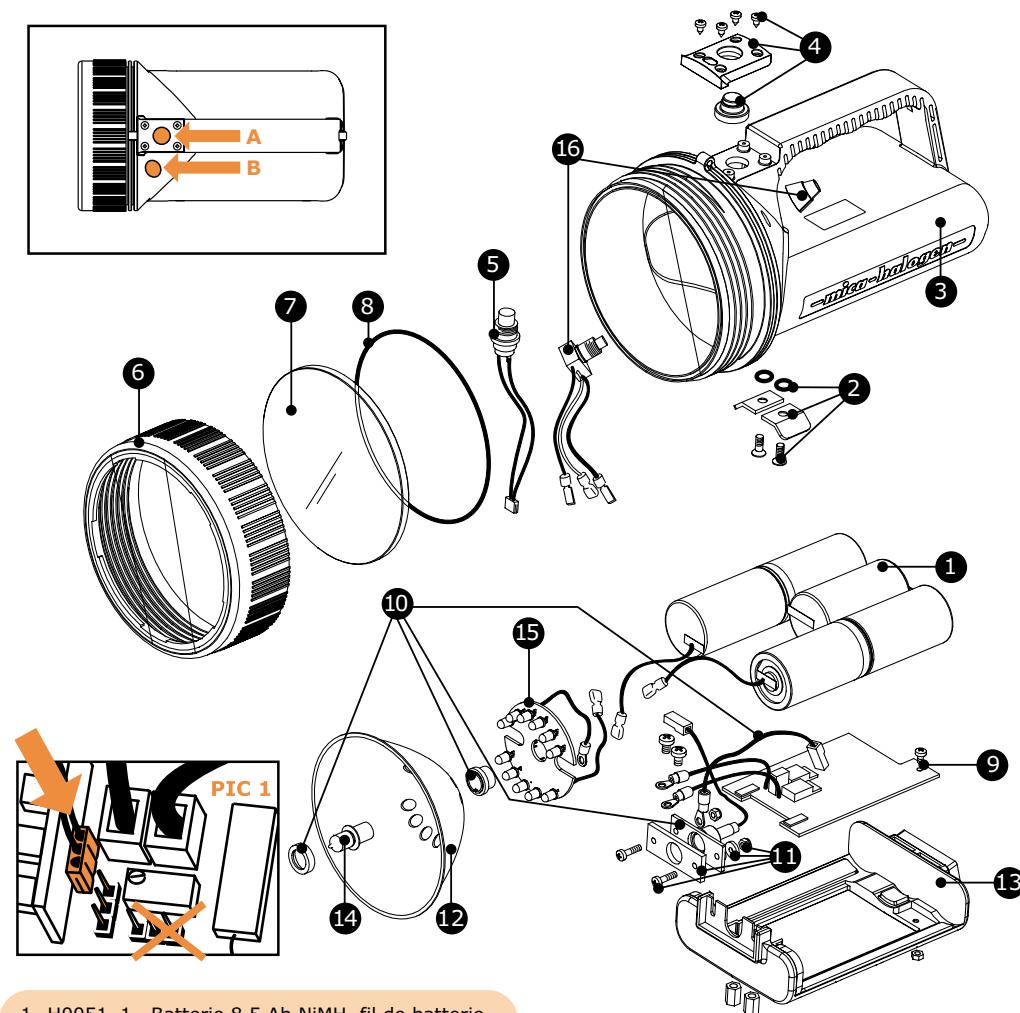
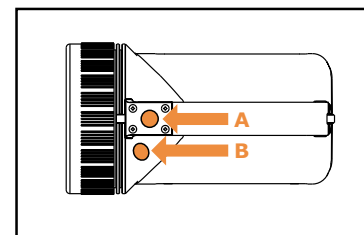
Démontage de la lampe: Après avoir déposé l'ampoule, dévissez le boulon de serrage du réflecteur au moyen d'un tournevis à large lame et déposez le réflecteur. Dévissez les contacts en déposant les vis cruciformes du fond de la lampe, de manière à pouvoir sortir la pièce de support hors du boîtier. Si le support est coincé, tapotez prudemment la lampe contre un bord de table. Sortez à moitié le support du boîtier et déconnectez le mini-connecteur de l'interrupteur marche-arrêt (fils noirs). Déconnectez aussi des bornes les trois fils du commutateur de sélection. Sortez complètement le support du boîtier.

Pack de batterie: Déconnectez les connecteurs de la batterie (fils rouge et noir). Le pack de batterie peut maintenant être déposé du support.

Module électronique: Dévissez les vis de fixation situées à l'intérieur des contacts de charge. Dévissez ensuite la vis de fixation à l'arrière du module électronique. Le module électronique peut maintenant être libéré du support.

Boutons poussoirs ON/OFF: Le bouton poussoir (ON/OFF) se démonte en dévissant d'abord les quatre vis de la plaque recouvrant le bouton à l'extérieur du boîtier. Déposez la plaque du bouton et le capuchon élastique et sortez ensuite le bouton du boîtier. Déposez le capuchon élastique du commutateur de sélection et enfoncez simplement le commutateur dans le boîtier. Assurez-vous alors que les capuchons élastiques des interrupteurs sont intacts, car la protection de la lampe contre la pénétration de solides ou de liquides dépend en grande partie de leur bon état.

Montage: La lampe se monte dans l'ordre inverse. Pour la connexion correcte des bornes d'interrupteur, se référer à la photo "PIC 1". Les trois connecteurs du commutateur de sélection sont branchés comme suit: le fil blanc au circuit imprimé, le fil rouge à la ligne rouge et le fil noir du commutateur à la ligne bleue.



1 H0051_1 Batterie 8,5 Ah NiMH, fil de batterie abiko

1 H0051_2 Batterie 5,5 Ah NiCd, fil de batterie abiko

2 H0056_1 Contacts de charge (= vis et joints)

3 H0100_5 Boîtier orange - lampe IL-61

3 H0100_6 Boîtier rouge - lampe IL-61

4 H0101_1 Raccord d'interrupteur gris - lampe IL

4 H0101_2 Raccord d'interrupteur noir - lampe IL

5 H0102_1 Nouveau bornier d'interrupteur - lampe IL

6 H0104_1 Anneau de blocage gris - lampe IL

6 H0104_2 Anneau de blocage noir - lampe IL

7 H0105_1 Lentille en verre - lampe IL

7 H0105_2 Lentille lumineuse carrée - IL

8 H0106_1 Joint O-ring - lampe IL

9 H0107_5 Circuit imprimé - lampe IL-61

10 H0108_3 Base d'ampoule Px 13,5 - lampe IL

11 H0109_2 Raccord d'ampoule - lampe IL

12 H0111_7 Coin réflecteur 12 LED - lampe IL

12 H0111_8 Milieu réflecteur 12 LED - lampe IL

12 H0111_9 Réflecteur 12 LED orange - lampe IL

13 H0112_1 Jeu complet de support interne - IL

14 H0032_1 Ampoule Px 13,5 2,4W

14 H0032_2 Ampoule Px 13,5 4W

14 H0032_3 Ampoule Px 13,5 6W

H0118_1 Soupape de purge de gaz de batterie NiMH

15 H0119_1 Carte 12 LED rouges - IL-61

16 H0120_1 Commutateur de sélection et capuchon élastique - IL-61

ATTENTION ! Indiquez toujours le type et le numéro de série de votre lampe/station de chargement lorsque vous commandez des pièces détachées.