

® mica

MICA HL-100 & HB-57 Käyttöohje

MICA HL-100 ja HB-57 KÄYTTÖOHJE

Tutustu tähän käyttöohjeeseen huolellisesti, sillä oikeilla käytötavoilla pidennät MICA valaisimesi käyttöikää.

ERILIAISIA VERSIOITA

MICA HL-100 valaisinta on saatavana kolmena eri versiona: otsapantaversio, kypäräpantaversio (eli mallia, joka kiinnittyy kypärään kurninauholla/muovikoukulla) sekä kypäräklipsimallia, joka sopii useimpien kypärien valaisinkiinnikkeisiin. Huomioi valaisimesi pantamalli, kun tilaat varaosia!

VALAISIMEN KÄYTTÖ

Tarkista, että akku on ladattu täyteen ja kytketty valaisimeen. Valaisimen oikeanpuoleinen vähänohutti toimii kytkimenä (puoliteho/täysiteho/sammutus). Puolitehon valonlähteenä HL-100 valaisimessa on pieni valkoinen LED ja täysiteho tulee LUXEON ® suurteho LED:istä.

Valotehoitaan LUXEON LED vastaa 4W halogeen polttimoa. Huoltovapaan LED-polttimon käyttöikä on minimissään 50 000 tuntia.

Valaisimen kulmaa säädetään vasemman puoleisesta kiristyssruuvista.

Akkuna MICA HL-100 valaisimessa voidaan käyttää HB-57 sarjan akkua tai MICA NM-600 sarjan akkua. *NM-600 Akulla on oma erillinen ohjeensa.* Valaisin liitetään akkuhin kolminapaisella pikaliittimellä.

PALOUJAT HB-57 akulla	
LUXEON LED	Puoliteho
HB-57	30h
	Yli 2 viikkoa

TEKNISET TIEDOT

MICA HL-100 VALAISIN

Toimintalämpötila: -20...+40° C

Suojaluokka: IP 66/67

Paino: 400g

Polttimot: 1W LUXEON LED ja valkoinen 5mm LED

HB-57 AKKU

Toimintalämpötila: -20...+40° C

Akkukennosto: NiMH 6V 9.0Ah

Paino: 1100g

Suojaluokka: IP 54

LATAUSLAITE ILC

Ottojännite: 12...30VDC

Latausvirta: 750mA autom.

Suojaluokka: IP 20

Katso myös erillinen ILC käyttöohje.

TAKUUEHDOT

Valaisimella ja akulla on vuoden takuu. Takuuajaka katsotaan alkavaksi valaisimen ostohetkestä. Takuu kattaa valmistus- ja raaka-ainevirheet yleisesti käytössä olevien takuuehtojen mukaisesti. Takuuajkana valaisinta saa huolta ainoastaan valtuutettu MICA huolto. Takuuhuolto tapauksissa ottaa yhteyttä valaisimen myyjään.

© Mica Elektro Oy LTD. 01-2007. Varaamme oikeuden tässä käyttöohjeessa annettujen tietojen muuttamiseen ilman ennakkoilmoitusta.



Mica Elektro Oy LTD. PL 42, 00381 Helsinki
 tel.:09-5617 666 fax:09-5617 6688
 e-mail: info@mica.fi internet: www.mica.fi

HB-57 AKUN KÄYTTÖ

Uutta akkua on ladattava 16 tuntia yhtäjaksoisesti ennen ensimmäistä käyttökertaa. Valaisinta käytettäessä on huomioitava, että akku on ladattava täyteen ja purettava noin 10 kertaa ennen kuin akku saavuttaa todellisen kapasiteetinsa.

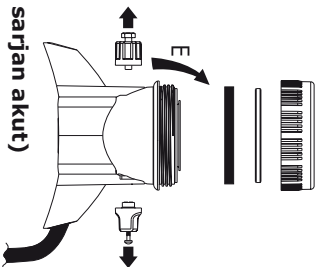
LED-palkki ilmaisee akun varustustilan käytön aikana. Elektronikka valvoo akun lämpötilaa, latausta sekä suojaa akkua syväpurkausta ja oikosulkua vastaan. MICA HB-57 varoittaa tyhjentymisestä vilkuttamalla valoa 15 sekunnin välein. Vilkkutuksen aikaessa toiminta-aikaa on jäljellä noin 30 minuuttia. Ohjauselektronikka sammuttaa valaisimen automaattisesti ennen akun syväpurkautumista.

HB-57 SARJAN AKUN LATAAMINEN

HB-57 -akun saa ladata ainoastaan MICA ILC latauslaitteella. Latauslämpötila on +0 °C ...+40 °C. Latausaika tyhjästä täyteen 12 tuntia. Syöttöjännite (12...30V) otetaan IL-1 verkkolaitteesta tai ajoneuvon 12/24V akusta. HUOMI: Syöttöjännitettä ei saa katkoa ajastimella tai vastaavalla. Käytön jälkeen akku tulee säilyttää lataustilneessään. *Katso myös erillinen MICA ILC -latauslaitteen käyttöohje.*

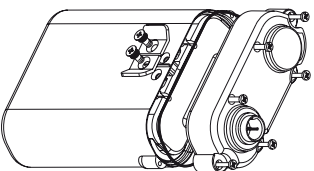
VALAISIMEN PURKAMINEN

- Kytke akku irti valaisimesta.
- Avaa suljijarengas.
- Kierrä valaisimen säätöruuvi irti.
- Avaa kytkimen pidätinruuvi ja irrota kytkinruppi.
- Käännä kuori (12) irti haarukkapala.
- Vedä kuppiosa ulos haarukkapalasta.
- Avaa vedonpoistimen ruuvi.
- Vedä sisäkelkka ulos kuoresta.



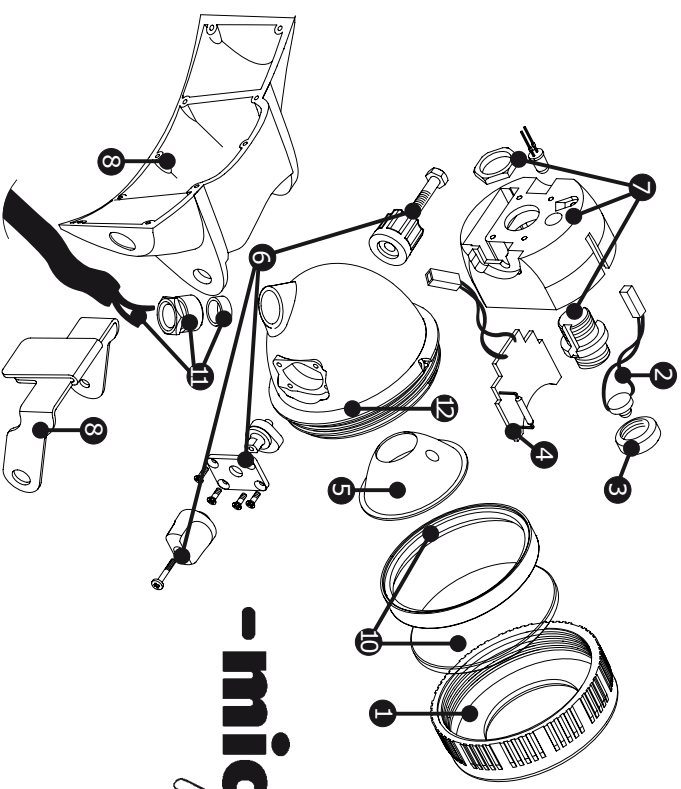
AKKUKENNONSTON VAIHTAMINEN (HB-57 sarjan akut)

- Kytke akku irti valaisimesta.
- Ruuvaa latauskontaktit irti kotelosta.
- Avaa kannen kiinnitysruuvit (6 kpl)
- Avaa kanni ja vedä sisäkelkka ulos kotelosta.
- Irrota akkukennostosta tulevat johdot piirikortilta.
- Vaihda kennosto ja kytke johdot kiinni piirikorttiin.
- Tarkista, että liittimet ovat oikein piirikortilla.
- Aseta kelkka takaisin kuoreen ja kiinnitä latauskontaktit.
- Asetele johdot varovaisesti kotelo sisälle.
- Tarkista että o-renkaastiiviste on paikolliaan ja sulje kanni



HL-100 VALAISIMEN VARAOSALUETTELO

1	H0031_1	Suljijarengas
2	H0048_1	1W LED yksikkö
3	H0049_1	1W LED yksikön lukitusholkki
4	H0034_2	LED piirikortti ja kiinnitysruuvi
5	H0035_2	Heijastin LED malli
6	H0036_1	Kytkin ja kulmansäätö kokonaisuus ruuveineen, muovi haarukkapalaan
7	H0036_2	Kytkin ja kulmansäätö kokonaisuus ruuveineen, RST haarukkapalaan
8	H0037_2	Sisäkelkkasarja 1W LED
7	H0038_1	Haarukkapala (muovi) ja pääpanta
8	H0038_2	Haarukkapala (muovi) ja kypäräpanta
8	H0038_3	Haarukkapala kypärään (RST), korotuslevyt, kytkinruppi
9	H0039_1	Kuminauhasarja pääpantaan
9	H0039_2	Kuminauhasarja kypäräpantaan
10	H0040_1	Linssi ja tiiviste
11	H0041_1	Kaapelsarja (kaapeli, pikalitin, vedonpoistin)
11	H0042_1	Valaisimen kuori
12	H0043_1	Pannan pehmustettyyny
	H0047_1	HL kypäräpannan koukkusarja (4kpl levy+koukku)



-mica-
RL

HUOMI! Tilatesasi varaosia ilmoita aina myös laitteen tyyppi ja sarjanumero!

HB-57 AKKUPAKETIN VARAOSALUETTELO

1	H0051_1	Akkukennosto (NiMH)
2	H0052_1	Sisäkelkka kokoonpano
3	H0053_1	Kotelo kokonaisuus ruuveineen
4	H0054_1	3-napainen pikalitin (naaraskappale)
5	H0055_1	Piirikortti ja kiinnitysruuvit
6	H0056_1	Latauskontaktit (sis. ruuvit ja tiivisteet)
8	H0058	Tiiviste
	11415	Nahkakotelo

